

# OBRA DEL MES/12

## CASA A SOMETIMES

PERE GARAU SAGRISTÀ

ARQUITECTE

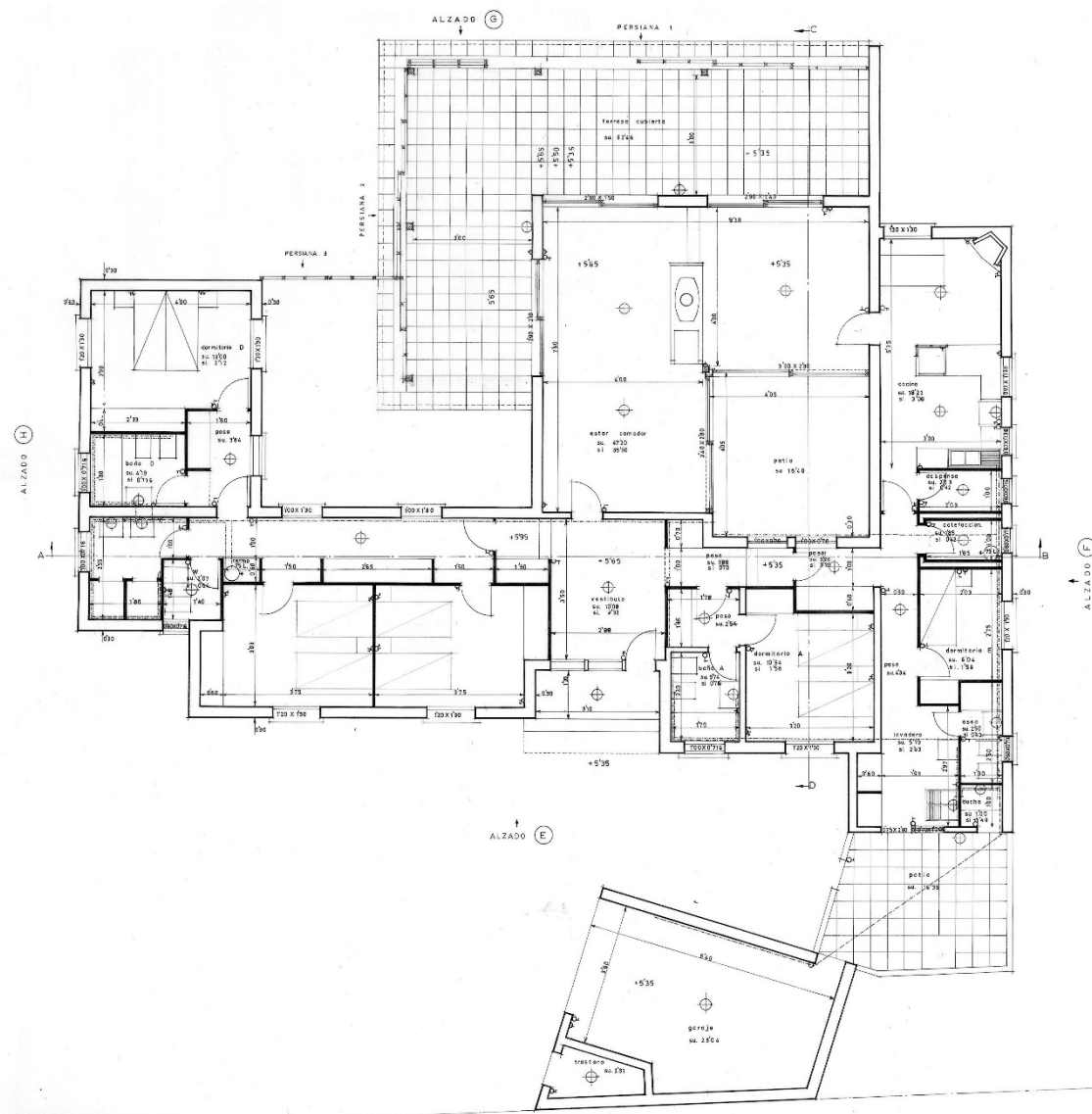
Extracte de la conversa que mantingué Pere Garau amb els editors de la revista D'A, amb motiu de la publicació al número 8, *Cronologies*, d'una selecció de la seva obra, on explicava així el seu projecte a *Sometimes*:

<<...En aquesta casa va influir molt realment el lloc on estava, és a dir, els solars de devora i el mateix solar. Era un solar on hi havia uns pins grossos i el tancament ja estava fet. Era un tancament que es va fer per tota aquella zona i jo el trobava preciós. I realment aquí la sort va ser que el client ho acceptàs, ho va entendre i em va deixar fer el que jo trobava. Record que vaig fer dues solucions, una era respectant tots els pins que hi havia, que a mi m'agradava molt, però clar, era una planta molt moguda i no hi havia més remei que cobrir-la amb una coberta plana, i llavors, no sé per què, allà no m'agradava la coberta plana, volia cobrir-la amb teules. Tal vegada era un poc com a reacció al que havia vist pels voltants. Jo volia que fos una casa d'aquí i, si podia, que ho paregués, i amb la primera solució no podia ser. I a més al client li va agradar més l'altra (...)

El porxo és l'espai per estar, i per a que fos realment habitable vaig haver de dissenyar unes persianes perquè llavors al mercat no n'hi havia que m'anassin bé. Les persianes van permetre llevar la necessitat que t'haguessis d'aïllar amb el tancament, però de totes maneres aquest metre i escaig que està elevat el solar, crec que també ajuda molt a tenir privacitat, i fixau-vos que això ja estava fet, hi era per tota aquella banda i ho van destrossar. Allà no hi ha quasi cap xalet que primer no hagi arrasat el que hi havia abans de començar a fer coses, i a mi això em produïa un vertader rebuig (...)

Aquí vaig utilitzar la fusta estructuralment per primera vegada, perquè cobertes de fusta ja n'havia fetes... A mi la fusta m'agrada molt sobretot a les cobertes, per això quan faig una coberta inclinada, m'agrada també que ho sigui a l'interior. Això de fer un forjat pla i després afegir-hi una coberta inclinada no m'agrada. També aquí vaig fer per primera vegada un pati interior, que és una cosa que després he repetit molt, perquè et permet una bona distribució de la sala d'estar i una certa independència del menjador. En aquest cas el patiet també feia falta perquè en tancar les persianes quedava bastant fosc (...) Aquesta casa a *Sometimes* té també una particularitat, que és blanca, i jo normalment cases blanques no n'he fetes encara que m'agrada molt la calç. Però en aquest cas no m'importava que fos blanca, pel tamany de l'edifici, perquè hi havia molta persiana, una teulada...i no podia ser ofensiu>>.

COL·LEGI OFICIAL D'ARQUITECTES ILLES  
BALEARS  
SEU CENTRAL · PALMA



### FITXA DESCRIPTIVA

CODI: -

NIVELL DE DESCRIPCIÓ: plànols digitalitzats

TÍTOL: Casa a Sometimes

DATA: 1960

DADES FÍSiques: Còpia digital plànols:

Emplaçament E: 1/1000

Planta E: 1/50

Alçats E: 1/100

Seccions E: 1/50

Detalls persianes correderes, xemeneia i mur de tancament

### ÀREA DE CONTEXT

Pere Garau Sagristà (Palma 1924-2017).

Va iniciar els seus estudis a Barcelona i el 1957 es llicencià a l'Escola Tècnica Superior d'Arquitectura de Madrid.

Des del 1969 fins al 1989, va ser arquitecte municipal a Pollença.

Membre d'una família d'arquitectes i enginyers, dels quals n'és el més conegut el seu avi, autor del traçat del Tren de Sóller, Pere Garau és l'autor d'alguns dels edificis més interessants construïts a Mallorca a la segona meitat del segle XX. Si l'arquitectura del seu pare, Carles Garau, il·lustra l'evolució de la seva generació des d'un estil regionalista, com la Clínica Mental de Jesús (Palma, 1926), cap el racionalisme dels anys trenta, del que n'és

un bon exemple la Casa Bonet a s'Aigodolça (1932), l'obra de Pere Garau reflecteix bona part de les inquietuds que caracteritzen l'arquitectura de les dècades de postguerra: des del més pur Estil Internacional del Col·legi Lluís Vives (Palma, 1961) fins a l'interès integrar-se en un context històric que mostra la Cambra de Comerç (Palma, 1971).

D'entre les seves obres també s'han de recordar el col·legi Miquel Capllonch a Pollença, l'edifici d'habitatges del Passeig Mallorca cantonada amb Berenguer de Tornamira a Palma, i els habitatges unifamiliars a *Sometimes* i a Santa Ponça, ambdós de 1960, o el de Deià de 1963

Pere Garau Sagristà creia que l'arquitectura ha de ser "raonable". Per això, segons deia, "sempre he volgut usar els materials de la manera més senzilla possible, d'acord amb les meves possibilitats i sense voler imitar un altre material".

### ÀREA DE CONTINGUT I ESTRUCTURA

LOCALITZACIÓ DE L'ORIGINAL

Arxiu del COAIB

PROCEDÈNCIA

Fons d'arquitectes de l'Arxiu del COAIB  
Donació Perico Garau