

OBRA DEL MES/22

CAN CASASAYAS i PENSIÓN MENORQUINA

Francisco Roca

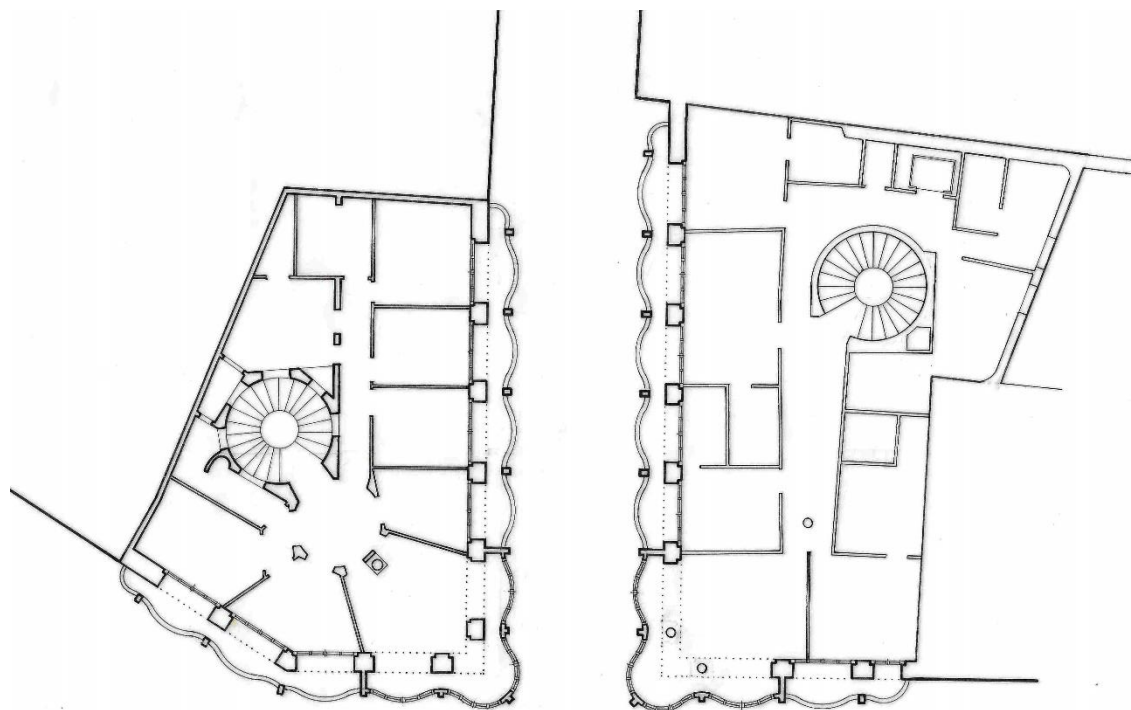
Juntament amb l'edifici l'Àguila a la plaça Marquès de Palmer, obra de Gaspar Bennazar i Can Forteza-Rey, projecte que s'atribueix al joier Lluís Forteza-Rey, Can Casasayas i la Pensión Menorquina, projectades per Francesc Roca, formen part de l'arquitectura modernista més coneguda de Palma.

Es tracta de dos edificis situats a la Plaça del Mercat de Palma que varen ser projectats alhora separats pel carrer de Santacília sobre el qual s'havia previst un pont que els havia d'unir però que per motius urbanístics no s'arribà a realitzar.

El més interessant és el tractament de la façana, idèntic en tots dos casos malgrat la diferència de les plantes. La seva estructura és metàl·lica, i s'exterioritza a la planta baixa mentre que als pisos superiors, un tractament ondulat del conjunt dota al parament de dinamisme i plasticitat.

Les obertures de formes parabòliques i altres formes, les baranes dels balcons, els nervis de pedra verticals, les persianes mallorquines ondulades i els colors de les vidrieres contribueixen al moviment dinàmic típic de l'Art Nouveau. Aquests elements de la façana posen de manifest la qualitat del projecte (la direcció d'obra fou de Guillem Reynés) i el bon quefer dels artesans locals pel que fa al treball en pedra, fusta, ferro i vidre.

COL·LEGI OFICIAL D'ARQUITECTES ILLES
BALEARS
SEU CENTRAL · PALMA



FITXA DESCRIPTIVA

CODI: AD3 ----

NIVELL DE DESCRIPCIÓ: Plànol Històric

TÍTOL: Can Casasayas i Pensión Menorquina

DATA: -

DADES FÍSiques: Tinta sobre paper vegetal

ÀREA DE CONTEXT

Arquitecte mallorquí que realitzà els seus estudis a l'escola Superior d'Arquitectura de Madrid on es graduà el 1906. A la primera etapa de la seva vida professional utilitzà un llenguatge eclèctic, i va ser a la seva etapa modernista quan realitzà els projectes més interessants: Casa Segura (1907, plaça de la Conquesta), Can Roca (carrer Sant Nicolau), Casa Quetglas (1908, carrer de santa Rita) Can Casasayas i la Pensión Menorquina.

Va ser arquitecte provincial i al 1909 es traslladà a Argentina, a la ciutat de Rosario, on projectà obres d'un modernisme eclèctic que han fet que se'l consideri l'introduïdor d'aquest estil en aquell país. En tornar a Mallorca al 1915 guanyà el concurs del Col·legi Notarial utilitzant per al projecte l'estil neoplateresc. Son també obres seves el Banc de Crèdit Balear de Manacor (1926) i l'hotel Mediterráneo (1925, Palma). Més envant s'establí a Madrid, però continuà exercint a Palma, deixant obres com el Govern Civil (1936-1940, carrer de la Constitució, modificat per F. Casas) i l'edifici a la plaça del Fortí (1933) on adoptà l'estil racionalista, segurament projectat amb el seu fill Antonio Roca.

ÀREA DE CONTINGUT I ESTRUCTURA

LOCALITZACIÓ DE L'ORIGINAL

Arxiu del COAIB.

PROCEDÈNCIA

Fons Patrimoni, Plànols Històrics.